

**Условия соревнований в дисциплине:  
«Дистанция-пешеходная» (номер-код 0840091811Я)  
4 класс**

Дистанция: короткая.

Класс дистанции: 4.

Количество технических этапов: 11.

Длина дистанции: 2,1-5 км.

- По п. 6.2.8.6

- Результат участника определяется временем прохождения дистанции (система оценки нарушений – БЕСШТРАФОВАЯ) с точностью до 0,1 секунды.

- На соревнованиях применяется система электронной отметки SPORTident. Порядок работы отметки на дистанции:

	Станция отметки	Место расположения	Примечание
СТАРТ	Контактная станция.	На линии старта.	Старт осуществляется по третьему сигналу стартовых часов. Участник должен отметить самостоятельно. Временем старта является время, зафиксированное в чипе в момент отметки участником в станции старта.
ФИНИШ	Бесконтактная станция.	На линии финиша.	

**ПЕРЕЧЕНЬ ЭТАПОВ, ПАРАМЕТРЫ, ОБОРУДОВАНИЕ И УСЛОВИЯ ПРОХОЖДЕНИЯ СТАРТ**

**Этап 1. Спуск по склону.**

**Оборудование этапа:**

**ИС:** БЗ. ТО1 – 2 судейских карабина. КЛ – начало ОЗ.

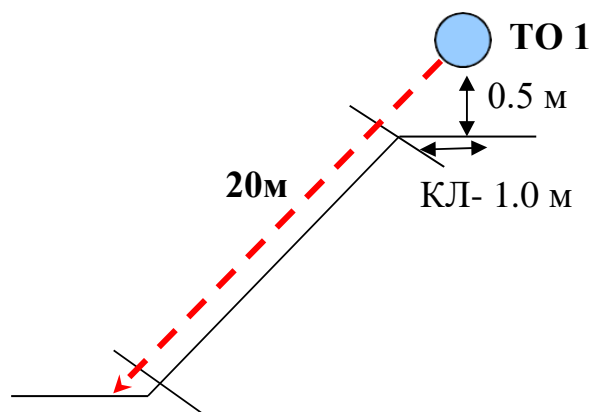
**ЦС:** БЗ. КЛ – окончание ОЗ.

**Условия прохождения этапа:**

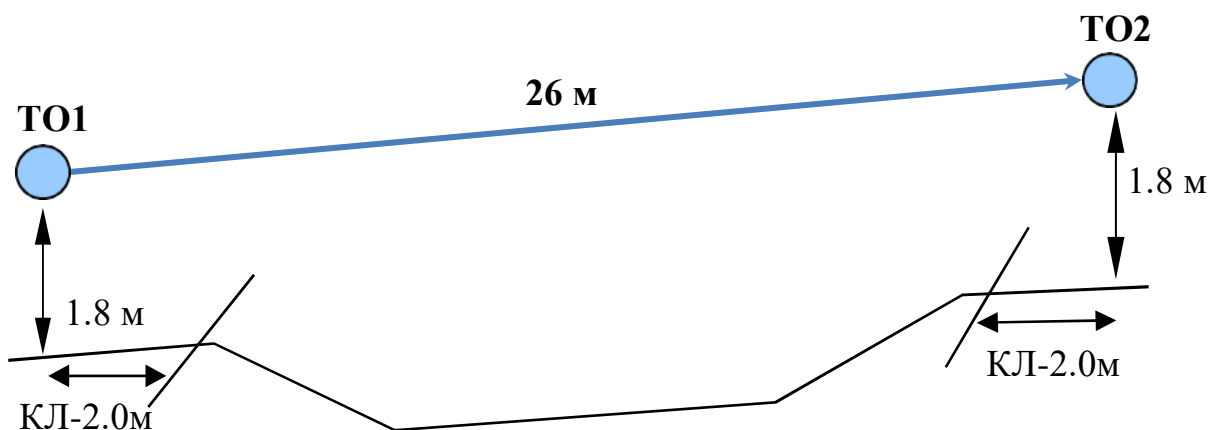
**Действия:** организация перил по п.7.6. Движение участника вниз по своим перилам по п.7.10.

Снятие перил по п.7.6.15.

**Обратное движение:** по п.7.10 по своим перилам, в случае невозможности - по судейским перилам.



**Этап 2. Навесная переправа.**



**Оборудование этапа:**

**ИС:** БЗ. ТО1 – горизонтальная опора. КЛ – начало ОЗ. Судейские перила переправы.

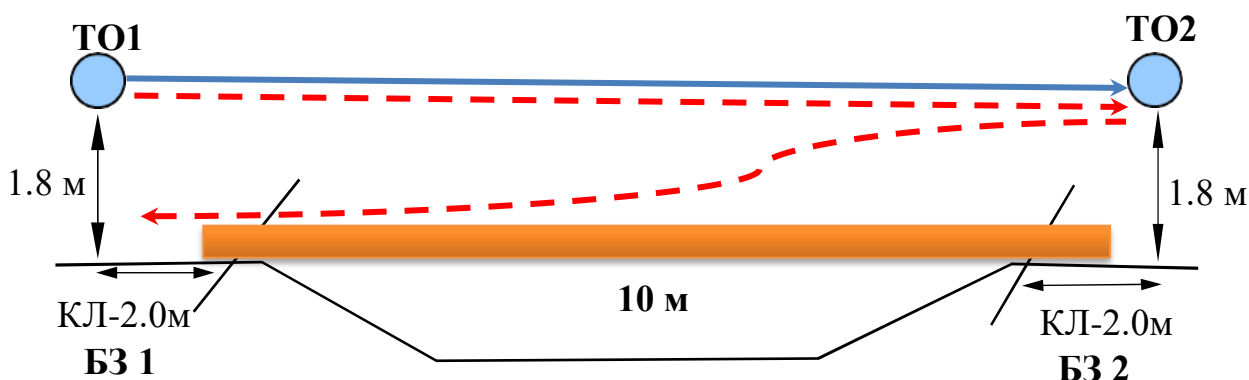
**ЦС:** БЗ. ТО2 – горизонтальная опора. КЛ – окончание ОЗ.

**Условия прохождения этапа:**

**Действия:** движение участников по судейским перилам по п.7.9,7.9.4(а).

**Обратное движение:** по судейским перилам п.7.9.

**Блок этапов 3-4. Переправа по бревну методом «горизонтальный маятник» - переправа по бревну.**



Участник проходят блок этапов в следующем порядке:

1. Переходит из БЗ-1 в БЗ-2 по КОД (по бревну) с подстраховкой к судейским перилам;
2. Проходит этап 3;
3. Проходит этап 4.

**Этап 3. Переправа по бревну методом «горизонтальный маятник»**

**Оборудование:**

**ИС:** БЗ-2, КЛ – начало ОЗ, ТО2 – горизонтальная опора. Судейские перила.  
**ЦС:** БЗ-1, КЛ – окончание ОЗ, ТО1 – горизонтальная опора.

**Действия:** организация перил по п.7.6.

**Движение по п.7.14.** Дополнительная самостраховка к судейским перилам по п.7.8.1.

**Обратное движение:** по п.7.8 по судейским перилам.

**Этап 4. Переправа по бревну**

**Оборудование:**

**ИС:** БЗ-1, КЛ – начало ОЗ, ТО1 – горизонтальная опора  
**ЦС:** БЗ-2, КЛ – окончание ОЗ, ТО2 – горизонтальная опора.

**Действия:** организация перил по п.7.6.

**Движение по п.7.8.** Снятие перил по п.7.6.15.

**Обратное движение:** по п.7.8 по судейским перилам.

**Этап 5. Подъем по склону.**

**Оборудование этапа:**

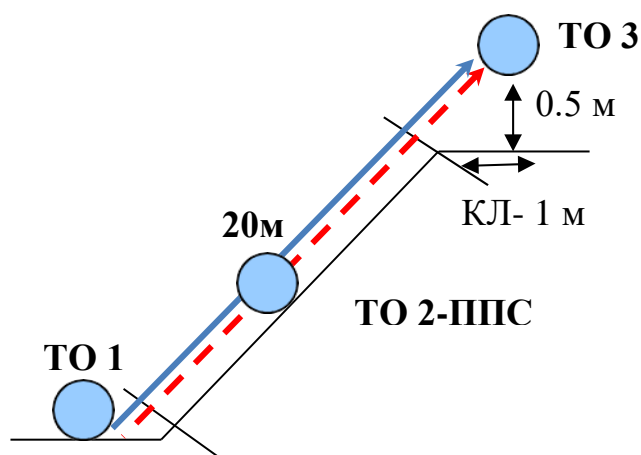
**ИС:** БЗ. КЛ – начало ОЗ. ТО-1 - 1 судейская петля, ТО2 - ППС – судейская петля

**ЦС:** БЗ. КЛ – окончание ОЗ. ТО-3– 2 судейских петли.

**Условия прохождения этапа:**

**Действия:** движение участника по п.7.21.

**Обратное движение:** по своим перилам по п.7.10, в случае невозможности - по судейским перилам по п.7.10.



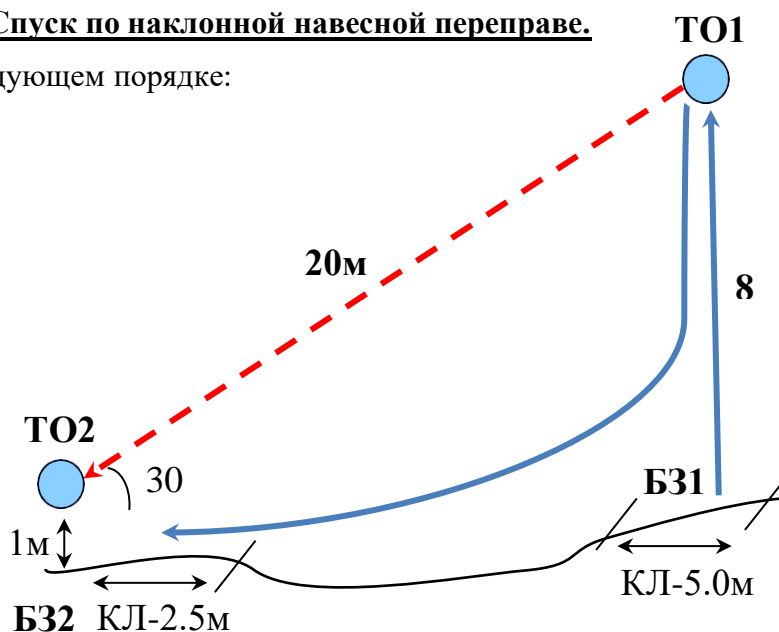
12-14 апреля 2024 г.

г. Севастополь, 19-й км, скалы «Близнецы»

**Блок этапов 6-7. Подъем по перилам – Спуск по наклонной навесной переправе.**

Участник преодолевает блок этапов в следующем порядке:

- 1) Закрепляет перила этапа 7 на ТО2;
- 2) Переходит из БЗ-2 в БЗ-1;
- 3) Проходит этап 6;
- 4) Организует перила этапа 7 на ТО1;
- 5) Проходит этап 7.



**Этап 6. Подъем по перилам**

**Оборудование:**

ИС: БЗ-1, КЛ – граница БЗ.

Судейские перила.

ЦС: ОЗ, ТО1 – 4 карабина.

Действия: движение по п.7.10.

Обратное движение: по п.7.10.

**Этап 7. Спуск по наклонной навесной переправе**

**Оборудование:**

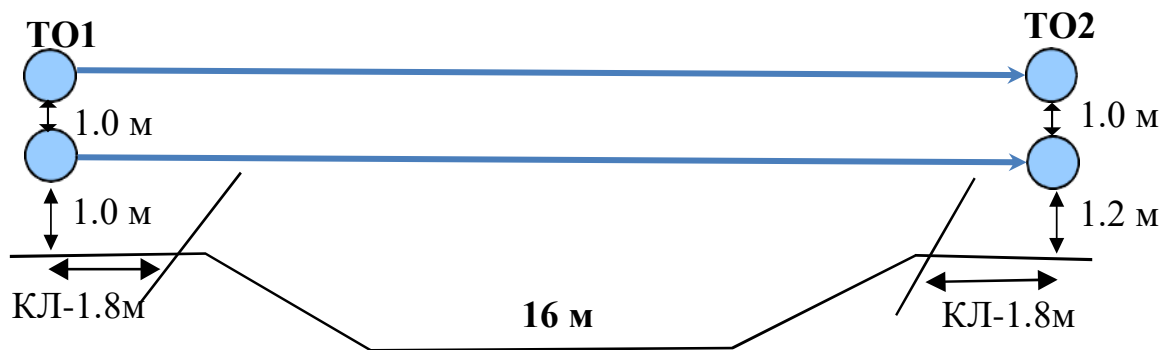
ИС: ОЗ, ТО1 – 4 карабина. Судейские перила для дополнительной самостраховки (перила этапа 6).

ЦС: БЗ-2, КЛ – окончание ОЗ, ТО2 – горизонтальная опора. КОД – вдоль нитки этапа.

Действия: организация перил по п.7.6. Движение по своим перилам по п.7.9 с дополнительной самостраховкой к судейским перилам по п.7.9.4(б). Снятие перил по п.7.6.15.

Обратное движение: по п.7.9, 7.9.4(а) по своим перилам, в случае отсутствия возможности вернуться по своим перилам, движение осуществляется по КОД из БЗ-2 до БЗ-1 и далее по условиям этапа 6.

**Этап 8. Переправа по параллельным перилам**



**Оборудование этапа:**

ИС: БЗ. ТО1 – горизонтальная опора. КЛ – начало ОЗ. Судейские параллельные перила.

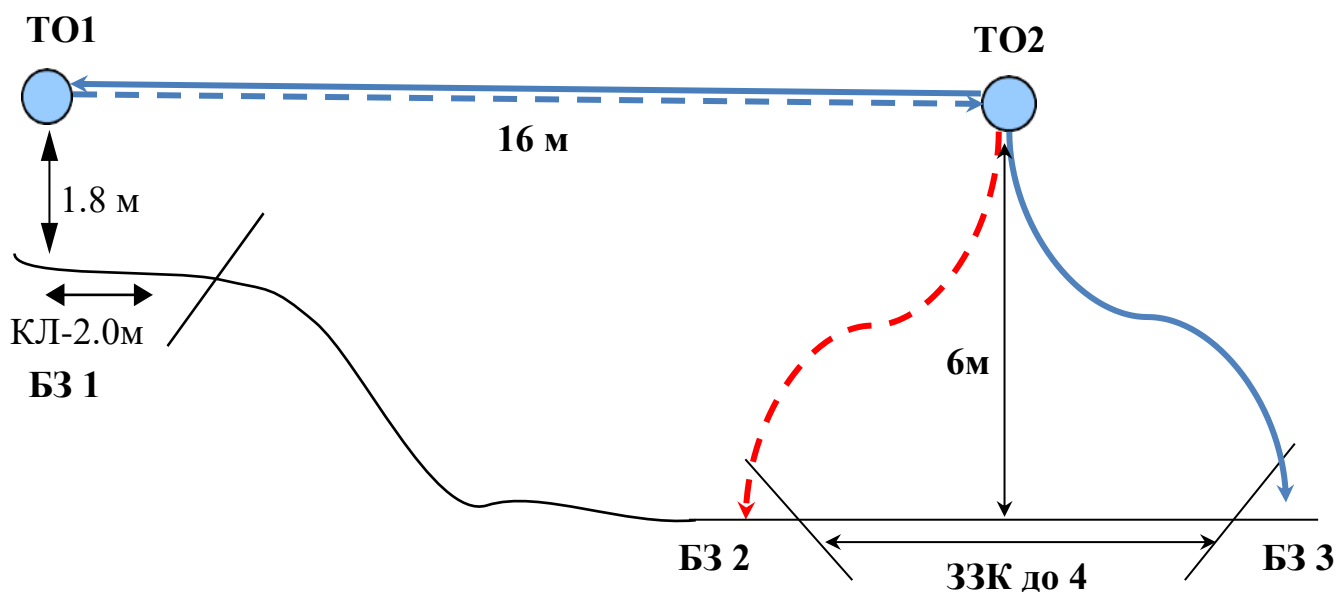
ЦС: БЗ. ТО2 – горизонтальная опора. КЛ – окончание ОЗ.

**Условия прохождения этапа:**

Действия: Движение участника по судейским перилам по п.7.8.

Обратное движение: по судейским перилам по п.7.8.

**Блок этапов 9-11. Навесная переправа – Навесная переправа – Переправа методом «Вертикальный маятник».**



Участник преодолевает блок этапов в следующем порядке:

- 1) Проходит этап 9;
- 2) Организует перила этапа 11 на ТО2;
- 3) Проходит этап 10;
- 4) Переходит из БЗ-1 в БЗ-2;
- 5) Проходит этап 11.

<b>Этап 9. Навесная переправа</b>	<b>Этап 10. Навесная переправа</b>	<b>Этап 11. Переправа методом «вертикальный маятник»</b>
<p><b>Оборудование:</b>  <b>ИС:</b> БЗ-1, КЛ – начало ОЗ, ТО1 – горизонтальная опора.                      Судейские двойные перила для восстановления – исходное положение перил на ТО1: веревка завязана с провисом на один штык без контрольного.  <b>ПС:</b> ОЗ, ТО2 – 4 карабина.  <b>Условия прохождения этапа:</b>  <b>Действия:</b> восстановление перил по п.7.6.12. Движение по п.7.9.  <b>Обратное движение:</b> по п.7.9.</p>	<p><b>Оборудование:</b>  <b>ИС:</b> ОЗ, ТО2 – 4 карабина.                      Судейские двойные перила, восстановленные на этапе 9.  <b>ПС:</b> БЗ-1, КЛ – окончание ОЗ, ТО1 – горизонтальная опора. <b>Условия прохождения этапа:</b>  <b>Действия:</b> организация перил для этапа 11 по п.7.6. Движение по п.п.7.9  <b>Обратное движение:</b> по п.7.9</p>	<p><b>Оборудование:</b>  <b>ИС:</b> БЗ-2, КЛ – начало ОЗ. ТО2 – 4 карабина. Перила, организованные на этапе 10.  <b>ПС:</b> БЗ-3, КЛ – окончание ОЗ. ПОД – судейские перила. КОД – вдоль нитки этапа.  <b>Условия прохождения этапа:</b>  <b>Действия:</b> движение по п.7.15, 7.15.2(а). Снятие перил по п.7.6.15.  <b>Обратное движение:</b> по КОД. При необходимости вернуться на ТО2, движение осуществляется по КОД в БЗ-3, далее по ПОД по п.7.10.</p>

**ФИНИШ**